



ISTITUTO ISTRUZIONE SUPERIORE " V. GERACE"

LICEO CLASSICO - LICEO ARTISTICO
Piazza S. Rocco - 89022 CITTANOVA (RC)
tel. 0966 439113 - fax 0966 439112

www.iisvgerace.gov.it e-mail rcis02300n@istruzione.it

Prot. 1394

Cittanova, del 4 giugno 2020

PROTOCOLLO DI ATTUAZIONE DEL DOCUMENTO TECNICO SCIENTIFICO SULLA RIMODULAZIONE DELLE MISURE CONTENITIVE NEL SETTORE SCOLASTICO PER LO SVOLGIMENTO DELL'ESAME DI STATO NELLA SCUOLA SECONDARIA DI SECONDO GRADO

Introduzione

La soluzione prospettata nasce dalla necessità di consentire l'applicazione del documento tecnico sulla rimodulazione delle misure contenitive nel settore scolastico per lo svolgimento dell'esame di stato nella scuola secondaria di secondo grado, adattandolo allo specifico contesto dell'Istituzione scolastica.

Vuole inoltre essere funzionalmente adattativa senza costringere a svolgere in itinere adattamenti organizzativi o profonde riorganizzazioni.

Tali finalità implicano la necessità di operare partendo dalla struttura canonica del modello organizzativo agendo su questo le modifiche che consentano di mantenere un sufficiente margine di sicurezza.

Si fa riferimento in termini di risorse, sia umane che strumentali, all'attualmente esistente, con l'eccezione della necessaria acquisizione di alcune dotazioni tecnologiche di basso costo.

L'organizzazione del lavoro è strutturata nella duplice forma di interazione della Commissione i cui membri potranno agire sia in presenza sia in remoto (in modalità sincrona).

La modalità in presenza garantirà l'adeguato distanziamento interpersonale con il relativo utilizzo dei prescritti dispositivi di protezione individuale.

La modalità in remoto prevede la necessità di videoripresa del colloquio e dell'istituzione di una sessione di videoconferenza con un apposito applicativo su dispositivi già presenti in ogni aula assegnata alla Commissione.

INDICAZIONI PER L'USO DELLA MODALITA' MISTA (IN PRESENZA E A DISTANZA)

Si ritiene utile seguire le seguenti indicazioni:

La piattaforma di videoconferenza di riferimento è Cisco Webex;

I candidati e i commissari saranno forniti di un account nel dominio per favorire le comunicazioni e le attività collaborative a distanza tramite la Cisco Webex;

L'Animatore Digitale terrà un incontro di approfondimento per l'uso degli strumenti digitali.

Suggerimenti pratici per i commissari e gli studenti in remoto:

la connessione in remoto potrà avvenire tramite i seguenti strumenti: tablet o computer. È preferibile l'accesso via computer. L'accesso via smartphone, pur essendo possibile, non è ottimale per lo svolgimento del colloquio;

Si consiglia di usare cuffie e microfono. L'utilizzo della webcam (per la trasmissione della propria immagine) necessita di una opportuna banda disponibile per il collegamento internet;

Occorre verificare di non avere fonti di rumore e di distrazione vicine, per quanto possibile;

È preferibile usare la videoconferenza a schermo intero.

COMPORAMENTO ALL'INTERNO DELL'ISTITUTO

REGOLE GENERALI DA RISPETTARE ALL'INTERNO DELL'ISTITUTO

Indossare sempre la mascherina all'interno dell'Istituto.

Se si utilizzano i mezzi pubblici, utilizzare rigorosamente mascherina e guanti protettivi per recarsi nella sede dell'Istituto.

Se si deve starnutire o tossire non bisogna farlo mai nella mano; si utilizzi l'incavo del gomito o un fazzoletto monouso; in questo ultimo caso occorre buttarlo subito e igienizzare le mani agli appositi distributori di gel igienizzante.

Mantenere sempre la distanza prescritta dalle altre persone.

Non toccarsi mai naso, bocca e occhi con le mani.

Toccare il meno possibile le superfici della scuola (maniglie, pulsanti, corrimano, finestre, davanzali ...) cercando dove è possibile di utilizzare il gomito o utilizzando guanti monouso (ricordarsi che si possono anche igienizzare con il gel igienizzante esattamente come le mani).

TRANSITO IN LUOGHI COMUNI (entrata/uscita nell'Istituto, corridoi, scale, segreteria ...)

Per accedere all'Istituto (entrata/uscita) utilizzare unicamente l'ingresso dedicato, buttare i guanti monouso (se utilizzati) negli appositi cestini e disinfettare le mani utilizzando i distributori di gel igienizzante che si trovano all'ingresso oppure igienizzare direttamente i guanti.

Non sostare nei corridoi e raggiungere direttamente l'aula della Commissione.

Non utilizzare mai l'ascensore, a meno di aver avuto un preciso permesso.

Recarsi in segreteria solo in caso di effettiva necessità, da sola/o; rispettare la fila.

AULA

Igienizzare le mani utilizzando gli appositi distributori di gel ogni volta che si entra o si esce dall'aula.

Quando si entra in aula, occorre raggiungere subito il posto assegnato e rispettare sempre le distanze.

Evitare di toccare i banchi non assegnati.

Ridurre al minimo gli oggetti da posizionare sul banco.

Non portare mai alla bocca penne o altri oggetti.

Non cambiare banco durante i lavori.

Appendere eventuali indumenti alla sedia o, se si usa un appendiabiti, evitare che i propri siano a contatto con indumenti altrui

Evitare di appoggiare eventuali borse sul pavimento

SERVIZI IGIENICI

Per accedere ai servizi igienici è necessario rispettare la fila e gli indicatori visivi di distanziamento applicati sul pavimento. Ricordarsi che in bagno non possono essere presenti contemporaneamente più di 3 persone.

Toccare il meno possibile ogni superficie

Lavarsi le mani prima e dopo essere andata/o in bagno. Se si indossano guanti, bisogna igienizzarli col gel disinfettante prima e dopo

Per asciugarsi le mani, utilizzare un piccolo asciugamano in tessuto portato da casa o le salviette in carta se presenti.

Porre attenzione all'igiene delle scarpe.

Nell'accesso ai bagni si deve evitare l'afflusso contemporaneo di più persone di quante il sistema di accodamento possa gestire.

MODALITÀ ORGANIZZATIVA DEL LAVORO DEL PERSONALE ATA PER GARANTIRE I SERVIZI AMMINISTRATIVI E TECNICI E IL SERVIZIO DI APERTURA/CHIUSURA DELLA SCUOLA E PULIZIA DEGLI AMBIENTI SCOLASTICI

Collaboratori scolastici

Turnazione

L'orario ordinario di lavoro è stabilito in 36 ore settimanali articolate su 6 giorni per 6 ore giornaliere continuative rispettando i parametri di riferimento concordati (7.30/13.30 - 13.00/19.00).

Esigenze didattiche particolari potrebbero comportare variazioni provvisorie dell'orario di lavoro e verrebbero garantite tenendo conto delle disponibilità individuali e nel rispetto dei vincoli contrattuali.

Uffici amministrativi e personale tecnico

Assistenti amministrativi

Considerando che il lavoro di segreteria, dal lunedì al venerdì, può essere in massima parte esercitabile a distanza attraverso l'utilizzo delle piattaforme di segreteria digitale e registro online, nonché delle applicazioni del sistema SIDI, verrà favorito il "lavoro agile" per tutti gli Assistenti amministrativi e la D.S.G.A.

Si ipotizza, funzionalmente alla situazione di rischio, una turnazione con programmazione giornaliera che garantisca l'attività lavorativa per 36 ore settimanali e preveda il "lavoro in remoto" per metà personale mentre l'altra metà svolgerà il lavoro in presenza con un solo Assistente amministrativo per ogni ufficio, secondo la seguente articolazione oraria settimanale:

Assistenti Tecnici

Per eventuali casi di lavoratori in situazioni di fragilità si provvederà, nel rispetto della privacy, all'applicazione di maggiori misure di tutela, con turnazione e, ove possibile, con il "lavoro agile".

DOCUMENTO TECNICO SULLA RIMODULAZIONE DELLE MISURE CONTENITIVE NEL SETTORE SCOLASTICO PER LO SVOLGIMENTO DELL'ESAME DI STATO NELLA SCUOLA SECONDARIA DI SECONDO GRADO

PREMESSA

Il periodo di emergenza sanitaria connessa alla pandemia da SARS-CoV-2 ha portato alla necessità di adottare importanti azioni contenitive che hanno richiesto la sospensione temporanea di numerose attività.

Tra i primi interventi adottati, con il Decreto del presidente del Consiglio dei Ministri del 04 marzo 2020 "Ulteriori disposizioni attuative del decreto-legge 23 febbraio 2020, n. 6, recante misure urgenti in materia di contenimento e gestione dell'emergenza epidemiologica da COVID-19, applicabili sull'intero territorio nazionale. (20A01475)", sono stati sospesi i servizi educativi per l'infanzia di cui all'articolo 2 del decreto legislativo 13 aprile 2017, n. 65, e le attività didattiche nelle scuole di ogni ordine e grado, nonché la frequenza delle attività scolastiche e di formazione superiore [...], ferma in ogni caso la possibilità di svolgimento di attività formative a distanza.

L'urgenza di tale decisione risiedeva nell'esigenza di favorire un immediato distanziamento fisico tra persone, quale elemento cardine per contrastare la circolazione del virus SARS-CoV-2 nella popolazione, in considerazione delle caratteristiche intrinseche di prossimità e aggregazione delle attività di apprendimento in ambito scolastico. E' stato altresì considerato l'impatto che la mobilità per l'espletamento delle attività scolastiche ha complessivamente sulla mobilità della popolazione generale.

Dal 23 marzo 2020 il sistema di sorveglianza integrato COVID-19 coordinato dall'Istituto Superiore di Sanità (ISS) ha iniziato a registrare dapprima una stabilizzazione ed in seguito una diminuzione dei nuovi casi di COVID-19 diagnosticati. Questo dato è coerente con quanto registrato dal sistema di sorveglianza aggregato coordinato dal Ministero della Salute e dalla Protezione Civile.

Al fine di garantire l'effettuazione dell'esame di Stato, che interesserà complessivamente circa 500.000 studenti, si propone il presente documento tecnico con l'obiettivo di fornire elementi informativi e indicazioni operative per la tutela della salute e della sicurezza sia degli studenti che del personale scolastico (docente e non docente) nel contesto dell'espletamento dell'esame di stato.

Il CTS approva il documento con le proposte che seguono relative all'adozione di misure di sistema, organizzative, di prevenzione e protezione, nonché semplici regole per l'utenza per lo svolgimento dell'esame di stato in sicurezza rispetto all'attuale situazione epidemiologica ed alle conoscenze scientifiche maturate al 13 maggio 2020.

Per assicurare la corretta esecuzione degli esami di stato programmati per il corrente anno scolastico ed al fine di fornire una pronta risposta alle eventuali istanze di carattere tecnico-sanitario provenienti dai dirigenti dei plessi scolastici durante lo svolgimento delle prove di esame orale, una delegazione di esperti del CTS sarà distaccato presso il Ministero dell'Istruzione a

diretto supporto del Ministro.

Fermi restando i punti imprescindibili sulla rimodulazione delle misure contenitive che riguardano l'impatto sul controllo dell'epidemia, è opportuno sottolineare che le decisioni dovranno essere preventivamente analizzate in base all'evoluzione della dinamica epidemiologica (con riferimento ai dati ISS), anche tenuto conto delle raccomandazioni dell'Organizzazione Mondiale della Sanità che prevedono che il rilascio di misure di contenimento sia progressivo e complessivamente (non per singolo settore) valutato dopo almeno 14 giorni prima di ogni ulteriore allentamento.

Le indicazioni qui fornite non potranno che essere di carattere generale per garantire la coerenza con le misure essenziali al contenimento dell'epidemia, rappresentando essenzialmente un elenco di criteri guida di cui tener conto nelle singole situazioni.

È importante sottolineare che oltre alle misure di prevenzione collettive e individuali messe in atto nel contesto scolastico c'è bisogno anche di una collaborazione attiva di studenti e famiglie che dovranno continuare a mettere in pratica i comportamenti generali previsti per il contrasto alla diffusione dell'epidemia, nel contesto di una responsabilità condivisa e collettiva, nella consapevolezza che la possibilità di contagio da SARS CoV-2 rappresenta un rischio ubiquitario per la popolazione.

CONSIDERAZIONI DI CARATTERE GENERALE

Il Documento tecnico sulla possibile rimodulazione delle misure di contenimento del contagio da SARS-CoV-2 nei luoghi di lavoro e strategie di prevenzione, adottato dal Comitato Tecnico Scientifico (CTS) e pubblicato dall'Inail (Inail 2020), ha definito la classificazione dei livelli di rischio connessi all'emergenza sanitaria per i differenti settori produttivi secondo la classificazione vigente ATECO. Dall'analisi del livello di rischio connesso al settore scolastico, si evidenzia un livello attribuito di rischio integrato medio-basso ed un rischio di aggregazione medio-alto.

L'attuale normativa sull'organizzazione scolastica non prevede norme specifiche sul distanziamento e la specificità del settore necessiterà di approfondimenti dedicati sulla sua applicazione alla riapertura delle scuole per l'anno scolastico 2020/2021 e che troverà diffusa trattazione in un documento dedicato.

Tuttavia, l'esigenza imminente di espletamento dell'esame di stato, limitatamente agli Istituti secondari di secondo grado, necessita la predisposizione di indicazioni per un corretto e sereno svolgimento, in sicurezza, delle procedure.

Le misure organizzative relative alla gestione degli spazi, finalizzati ad un adeguato distanziamento, e alle procedure di igiene individuale delle mani e degli ambienti, costituiscono il focus delle presenti indicazioni.

PROPOSTA DI MISURE DI SISTEMA, ORGANIZZATIVE E DI PREVENZIONE

Misure di sistema

Il Consiglio dei Ministri del 13 maggio 2020 ha stanziato apposite risorse per lo svolgimento in sicurezza degli esami di stato.

Tra le misure di sistema è necessario valutare l'eventuale impatto degli spostamenti correlati all'effettuazione dell'esame di stato sulla motilità. Pertanto tra le azioni di sistema si invita all'organizzazione di un calendario di convocazione scaglionato dei candidati, suggerendo, altresì qualora possibile, l'utilizzo del mezzo proprio.

Misure organizzative, di prevenzione e di protezione

Misure di pulizia e di igienizzazione

In via preliminare il Dirigente scolastico assicurerà una pulizia approfondita, ad opera dei collaboratori scolastici, dei locali destinati all'effettuazione dell'esame di stato, ivi compresi androne, corridoi, bagni, uffici di segreteria e ogni altro ambiente che si prevede di utilizzare.

La pulizia approfondita con detergente neutro di superfici in locali generali (vale a dire per i locali che non sono stati frequentati da un caso sospetto o confermato di COVID-19) è una misura sufficiente nel contesto scolastico, e non sono richieste ulteriori procedure di disinfezione; nella pulizia approfondita si dovrà porre particolare attenzione alle superfici più toccate quali maniglie e barre delle porte, delle finestre, sedie e braccioli, tavoli/banchi/cattedre, interruttori della luce, corrimano, rubinetti dell'acqua, pulsanti dell'ascensore, distributori automatici di cibi e bevande, ecc.

Alle quotidiane operazioni di pulizia dovranno altresì essere assicurate dai collaboratori scolastici, al termine di ogni sessione di esame (mattutina/pomeridiana), misure specifiche di pulizia delle superfici e degli arredi/materiali scolastici utilizzati nell'espletamento della prova.

È necessario rendere disponibili prodotti igienizzanti (dispenser di soluzione idroalcolica) per i candidati e il personale della scuola, in più punti dell'edificio scolastico e, in particolare, per l'accesso al locale destinato allo svolgimento della prova d'esame per permettere l'igiene frequente delle mani.

Misure organizzative

Ciascun componente della commissione convocato per l'espletamento delle procedure per l'esame di stato dovrà dichiarare:

l'assenza di sintomatologia respiratoria o di febbre superiore a 37.5°C nel giorno di avvio delle procedure d'esame e nei tre giorni precedenti;

di non essere stato in quarantena o isolamento domiciliare negli ultimi 14 giorni;

di non essere stato a contatto con persone positive, per quanto di loro conoscenza, negli ultimi 14 giorni.

Nel caso in cui per il componente della commissione sussista una delle condizioni soprariportate, lo stesso dovrà essere sostituito secondo le norme generali vigenti; nel caso in cui la sintomatologia respiratoria o febbrile si manifesti successivamente al conferimento dell'incarico, il commissario non dovrà presentarsi per l'effettuazione dell'esame, comunicando tempestivamente la condizione al Presidente della commissione al fine di avviare le procedure di sostituzione nelle forme previste dall'ordinanza ministeriale ovvero dalle norme generali vigenti.

La convocazione dei candidati, secondo un calendario e una scansione oraria predefinita, è uno strumento organizzativo utile al fine della sostenibilità e della prevenzione di assembramenti di persone in attesa fuori dei locali scolastici, consentendo la presenza per il tempo minimo necessario come specificamente indicato di seguito.

Il calendario di convocazione dovrà essere comunicato preventivamente sul sito della scuola e con mail al candidato tramite registro elettronico con verifica telefonica dell'avvenuta ricezione.

Il candidato, qualora necessario, potrà richiedere alla scuola il rilascio di un documento che attesti la convocazione e che gli dia, in caso di assembramento, precedenza di accesso ai mezzi pubblici per il giorno dell'esame.

Al fine di evitare ogni possibilità di assembramento il candidato dovrà presentarsi a scuola 15 minuti prima dell'orario di convocazione previsto e dovrà lasciare l'edificio scolastico subito dopo l'espletamento della prova.

Il candidato potrà essere accompagnato da una persona.

All'ingresso della scuola non è necessaria la rilevazione della temperatura corporea.

All'atto della presentazione a scuola il candidato e l'eventuale accompagnatore dovranno produrre un'autodichiarazione (in allegato 1) attestante:

l'assenza di sintomatologia respiratoria o di febbre superiore a 37.5°C nel giorno di espletamento dell'esame e nei tre giorni precedenti;

di non essere stato in quarantena o isolamento domiciliare negli ultimi 14 giorni;

di non essere stato a contatto con persone positive, per quanto di loro conoscenza, negli ultimi 14 giorni.

Nel caso in cui per il candidato sussista una delle condizioni soprariportate, lo stesso non dovrà presentarsi per l'effettuazione dell'esame, producendo tempestivamente la relativa certificazione medica al fine di consentire alla commissione la programmazione di una sessione di recupero nelle forme previste dall'ordinanza ministeriale ovvero dalle norme generali vigenti.

Organizzazione dei locali scolastici e misure di prevenzione per lo svolgimento dell'esame

Sarebbe opportuno, compatibilmente con le caratteristiche strutturali dell'edificio scolastico, prevedere percorsi dedicati di ingresso e di uscita dalla scuola, chiaramente identificati con opportuna segnaletica di "Ingresso" e "Uscita", in modo da prevenire il rischio di interferenza tra i flussi in ingresso e in uscita, mantenendo ingressi e uscite aperti.

Nel caso in una unica sede operino più Commissioni, i Presidenti di Commissione coordineranno le

modalità di ingresso e uscita dei candidati e dei commissari e l'uso dei locali per garantire il rispetto delle misure di distanziamento.

Qualora in una istituzione scolastica siano previste più Commissioni e non siano disponibili spazi sufficienti per il rispetto delle misure di distanziamento, il dirigente scolastico può disporre l'utilizzazione di più sedi dell'istituzione scolastica per lo svolgimento degli esami, al fine di rispettare le misure anti-contagio indicate dal documento tecnico-sanitario. Inoltre si dovrà fare sempre riferimento alle indicazioni nell'OM n. 10 del 16 maggio 2020 agli articoli 7 (Effettuazione delle prove d'esame in videoconferenza), 19 c. 2 (Esame dei candidati con disabilità), art. 26 (Svolgimento dei lavori in modalità telematica).

I locali scolastici destinati allo svolgimento dell'esame di stato dovranno prevedere un ambiente sufficientemente ampio che consenta il distanziamento di seguito specificato, dotato di finestre per favorire il ricambio d'aria; l'assetto di banchi/tavoli e di posti a sedere destinati alla commissione dovrà garantire un distanziamento – anche in considerazione dello spazio di movimento – non inferiore a 2 metri; anche per il candidato dovrà essere assicurato un distanziamento non inferiore a 2 metri (compreso lo spazio di movimento) dal componente della commissione più vicino.

Le stesse misure minime di distanziamento dovranno essere assicurate anche per l'eventuale accompagnatore ivi compreso l'eventuale Dirigente tecnico in vigilanza.

La commissione dovrà assicurare all'interno del locale di espletamento della prova la presenza di ogni materiale/sussidio didattico utile e/o necessario al candidato.

Dovrà essere garantito un ricambio d'aria regolare e sufficiente nel locale di espletamento della prova favorendo, in ogni caso possibile, l'aerazione naturale. Relativamente agli impianti di condizionamento si rimanda alle specifiche indicazione del documento Rapporto ISS COVID-19 n. 5 del 21 aprile 2020 disponibile nel link di seguito riportato

https://www.iss.it/documents/20126/0/Rapporto+ISS+COVID-19+n.+5_2020+REV.pdf/2d27068f-6306-94ea-47e8-0539f0119b91?t=1588146889381

I componenti della commissione dovranno indossare per l'intera permanenza nei locali scolastici mascherina chirurgica che verrà fornita dal Dirigente Scolastico che ne assicurerà il ricambio dopo ogni sessione di esame (mattutina /pomeridiana).

Il candidato e l'eventuale accompagnatore dovranno indossare per l'intera permanenza nei locali scolastici una mascherina chirurgica o di comunità di propria dotazione; si definiscono mascherine di comunità "mascherine monouso o mascherine lavabili, anche auto-prodotte, in materiali multistrato idonei a fornire un'adeguata barriera e, al contempo, che garantiscano comfort e respirabilità, forma e aderenza adeguate che permettano di coprire dal mento al di sopra del naso".

Non sono necessari ulteriori dispositivi di protezione.

Si precisa che le misure di distanziamento messe in atto durante le procedure di esame (uso

mascherina e distanziamento di almeno 2 metri) non configureranno situazioni di contatto stretto (vd definizione di contatto stretto in allegato 2 della Circolare del Ministero della Salute del 9 marzo 2020).

Solo nel corso del colloquio il candidato potrà abbassare la mascherina assicurando però, per tutto il periodo dell'esame orale, la distanza di sicurezza di almeno 2 metri dalla commissione d'esame.

Per i candidati dei licei musicali e coreutici, qualora l'esame orale venga integrato da una parte performativa individuale con strumento a fiato, quest'ultima dovrà essere svolta nel rispetto delle indicazioni di sicurezza sopra riportate garantendo un congruo e adeguato distanziamento.

Anche per tutto il personale non docente, in presenza di spazi comuni con impossibilità di mantenimento del distanziamento, è necessario indossare la mascherina chirurgica.

Le mascherine potranno essere gettate in busta chiusa nei contenitori dei rifiuti indifferenziati.

I componenti della commissione, il candidato, l'accompagnatore e qualunque altra persona che dovesse accedere al locale destinato allo svolgimento della prova d'esame dovrà procedere all'igienizzazione delle mani in accesso. Pertanto NON è necessario l'uso di guanti.

I locali scolastici destinati allo svolgimento dell'esame di stato dovranno prevedere un ambiente dedicato all'accoglienza e isolamento di eventuali soggetti (candidati, componenti della commissione, altro personale scolastico) che dovessero manifestare una sintomatologia respiratoria e febbre. In tale evenienza il soggetto verrà immediatamente condotto nel predetto locale in attesa dell'arrivo dell'assistenza necessaria attivata secondo le indicazioni dell'autorità sanitaria locale. Verrà altresì dotato immediatamente di mascherina chirurgica qualora dotato di mascherina di comunità.

Indicazioni per i candidati con disabilità

Per favorire lo svolgimento dell'esame agli studenti con disabilità certificata sarà consentita la presenza di eventuali assistenti (es. OEPA, Assistente alla comunicazione); in tal caso per tali figure, non essendo possibile garantire il distanziamento sociale dallo studente, è previsto l'utilizzo di guanti oltre la consueta mascherina chirurgica.

Inoltre per gli studenti con disabilità certificata il Consiglio di Classe, tenuto conto delle specificità dell'alunno e del PEI, ha la facoltà di esonerare lo studente dall'effettuazione della prova di esame in presenza, stabilendo la modalità in video conferenza come alternativa.

MISURE SPECIFICHE PER I LAVORATORI

Con riferimento all'adozione di misure specifiche per i lavoratori nell'ottica del contenimento del contagio da SARS-CoV-2 e di tutela dei lavoratori "fragili" si rimanda a quanto indicato: nella normativa specifica in materia di salute e sicurezza sul lavoro (D.Lgs. 81/08 e s.m.i.), nel Decreto Legge "Rilancio Italia" del 13 maggio 2020, art 88.

L'individuazione dei lavoratori "fragili" può essere effettuata anche dal medico di base, qualora non sia possibile ricorrere al medico competente o ai servizi ASL.

INDICAZIONI DI INFORMAZIONE E COMUNICAZIONE

Delle misure di prevenzione e protezione di cui al presente documento il Dirigente Scolastico assicurerà adeguata comunicazione efficace alle famiglie, agli studenti, ai componenti la commissione, da realizzare on line (sito web scuola o webinar dedicato) e anche su supporto fisico ben visibile all'ingresso della scuola e nei principali ambienti di svolgimento dell'Esame di Stato entro 10 gg antecedenti l'inizio delle prove d'esame.

È importante sottolineare che le misure di prevenzione e protezione indicate contano sul senso di responsabilità di tutti nel rispetto delle misure igieniche e del distanziamento e sulla collaborazione attiva di studenti e famiglie nel continuare a mettere in pratica i comportamenti previsti per il contrasto alla diffusione dell'epidemia.

Nel rispetto delle disposizioni sopra richiamate, per lo svolgimento dell'esame di stato nell'IIS Gerace si sono individuati i soli locali per i quali è possibile mantenere sia il distanziamento che i percorsi di uscita ed entrata separati.

Per il Liceo Classico gli esami si svolgeranno nella palestra con accesso dai via U. Arcuri. (PLANIMETRIA "A")

Per il Liceo Artistico gli esami si svolgeranno nella palestra con accesso dai via S. Cosma-angolo via Regina Elena. (PLANIMETRIA "B")

AUTODICHIARAZIONE

Il sottoscritto,

Cognome Nome

Luogo di nascita Data di nascita

Documento di riconoscimento

Ruolo.....(es. studente, docente, personale non docente, altro)

nell'accesso presso l'Istituto Scolastico
sotto la propria responsabilità (se maggiorenne) o di quella di un esercente la responsabilità genitoriale, dichiara quanto segue:

- di non presentare sintomatologia respiratoria o febbre superiore a 37.5° C in data odierna e nei tre giorni precedenti;
- di non essere stato in quarantena o isolamento domiciliare negli ultimi 14 giorni;
- di non essere stato a contatto con persone positive, per quanto di loro conoscenza, negli ultimi 14 giorni.

La presente autodichiarazione viene rilasciata quale misura di prevenzione correlata con l'emergenza pandemica del SARS CoV 2.

Luogo e data

Firma leggibile
(dell'interessato e/o dell'esercente la responsabilità genitoriale)

.....

MODULO DI RICHIESTA SVOLGIMENTO COLLOQUIO ESAME DI STATO 2020 IN VIDEOCONFERENZA

Alla c.a. del Dirigente Scolastico – IIS Gerace
CITTANOVA

Il sottoscritto classe.....chiede di svolgere il colloquio dell'Esame di Stato a.s. 2019/20 in *videoconferenza* perché dichiara di trovarsi in una delle condizioni previste negli artt. 7 comma 1 e 19 comma 2 della OM n°10 del 16 maggio 2020 e, pertanto, di essere impossibilitato a svolgere in presenza il colloquio dell' Esame di Stato.

Motivo della richiesta*:

.....
.....
.....
.....
.....

Dichiara di possedere adeguata strumentazione || SI' || NO

e adeguata connettività || SI' || NO

e pertanto richiede/non richiede la dotazione temporanea di:

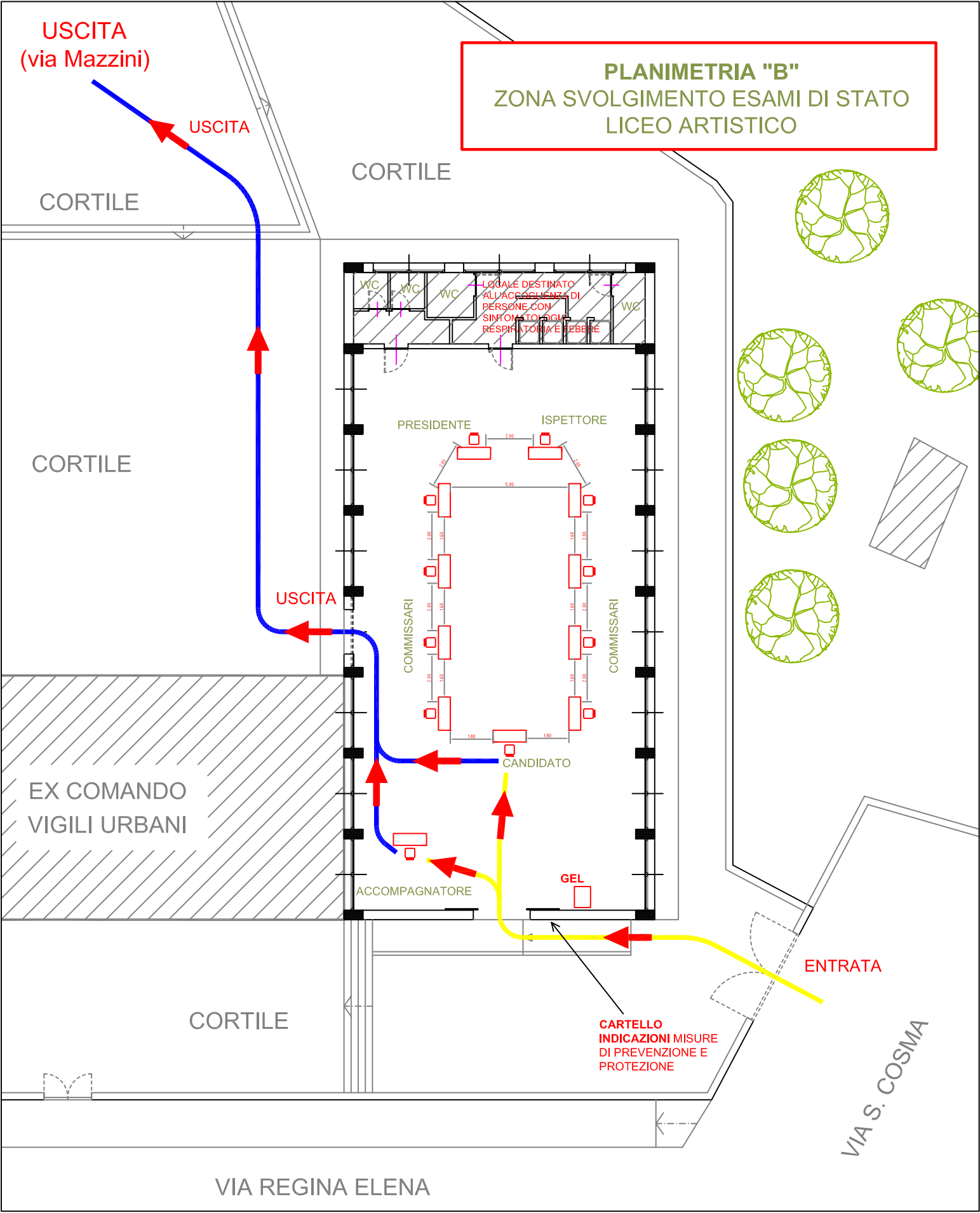
.....

Si ricorda che i candidati, come misura di prevenzione correlata con l'emergenza pandemica del SARS CoV 2, dovranno, prima dell'accesso nell'Istituto Scolastico, dichiarare di non essere stati in quarantena o isolamento domiciliare e di non essere stati a contatto con persone positive nei 14 giorni precedenti l'Esame.

Cittanova, Firma del candidato.....

*Alla presente si allega la documentazione in possesso (dichiarazioni, certificati medici...)

PLANIMETRIA "B"
ZONA SVOLGIMENTO ESAMI DI STATO
LICEO ARTISTICO



USCITA
(via Mazzini)

USCITA

CORTILE

CORTILE

CORTILE

USCITA

PRESIDENTE

ISPETTORE

COMMISSARI

COMMISSARI

EX COMANDO
VIGILI URBANI

CANDIDATO

ACCOMPAGNATORE

GEL

ENTRATA

CORTILE

CARTELLO
INDICAZIONI MISURE
DI PREVENZIONE E
PROTEZIONE

VIA REGINA ELENA

VIA S. COSMA

PLANIMETRIA "A"
ZONA SVOLGIMENTO ESAMI DI STATO
LICEO CLASSICO

